

***Zpráva  
o hospodaření  
společnosti  
Služby města  
Špindlerův Mlýn  
s.r.o.  
za rok 2015***

*Vypracovala: Vlasta Purkertová, ekonom společnosti*

## **Obsah**

Základní údaje o společnosti ke dni 31.12.2015	<b>3</b>
Údaje z účetní závěrky za rok 2015	<b>4</b>
Způsob vedení účetnictví	<b>8</b>

## **Základní údaje o společnosti ke dni 31. 12. 2015**

**Firma: Služby města Špindlerův Mlýn s.r.o.**

Sídlo: Bedřichov 71, 54351 Špindlerův Mlýn

**IČ: 27487865, DIČ: CZ27487865**

Zapsaná pod spisovou zn.: C 21963 vedená u Krajského soudu v Hradci Králové

Právní forma účetní jednotky: SPOLEČNOST S RUČENÍM OMEZENÝM

Předmět podnikání (popř. účel zřízení): Poskytování technických služeb při údržbě města

**Jediný společník:** Město Špindlerův Mlýn, IČ: 002 78 343

**Jména a příjmení členů statutárních orgánů:**

jednatelé Jiří Petrlík a

Petr Mikuláš

**Jména a příjmení členů dozorčí rady:**

Jaroslav Folta,

Jaroslav Hroneš,

JUDr. Miloslav Tomíček

**Základní kapitál:** 1.451.000,- Kč, zcela splacen

**Charakter a obchodní účel operací účetní jednotky:**

Účetní jednotka se zabývá technickou správou komunikací a dále jejich údržbou, nákladní dopravou, správou pronajatých parkovacích ploch a Městskou hromadnou dopravou.

**Mezi hlavní činnosti podnikání a také oblasti zdroje příjmů patří:**

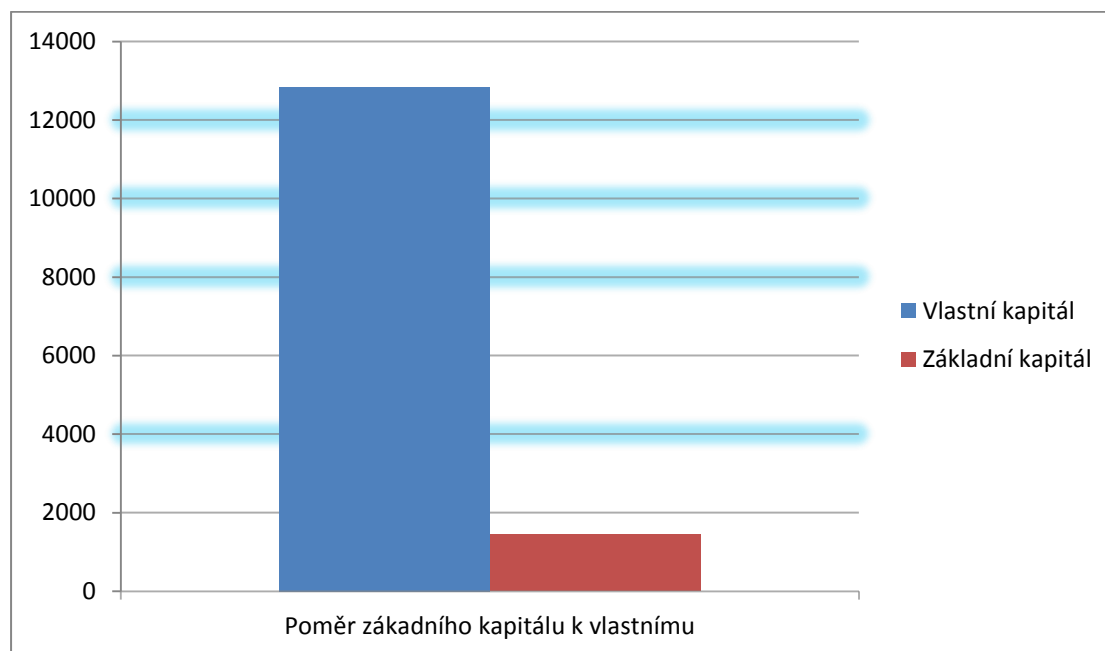
- ✓ Údržba silnic
- ✓ Pronájem a údržba parkovacích ploch
- ✓ Údržba městské zeleně
- ✓ Provozování městské autobusové dopravy
- ✓ Drobné stavební, výkopové a údržbové práce

## Údaje z účetní závěrky za rok 2015

### Rozpis položek z rozvahy

Položka	Výše v tisících Kč
Základní kapitál	1.451
Změna základního kapitálu	9.937
Vlastní kapitál	12.835
Výsledek hospodaření z let minulých	7.893
Výsledek hospodaření běžné období	3.383
Bankovní úvěry a výpomoci	2.624
Dlouhodobý majetek	6393
Zásoby	10.563
Krátkodobý finanční majetek	2.608
Pohledávky celkem	5.434
Opravné položky k pohledávkám	163
Závazky celkem	

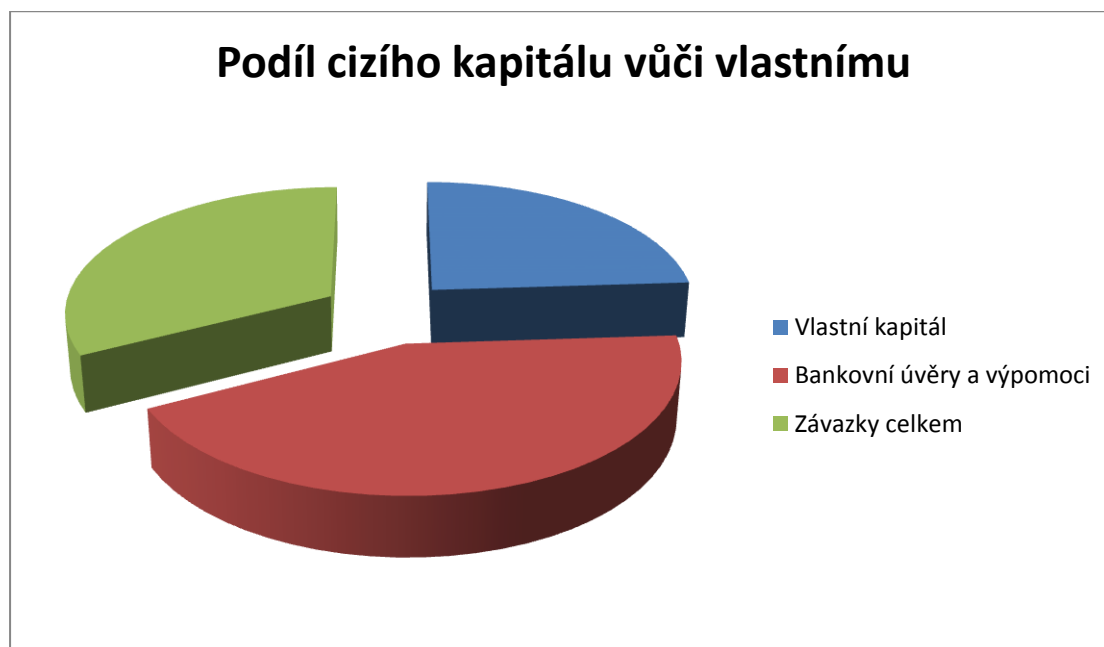
### Poměr základního kapitálu k vlastnímu



### **Významné položky z rozvahy podstatné pro analýzu a pro hodnocení finanční a majetkové situace a výsledku hospodaření ÚJ, které nevyplývají přímo z rozvahy:**

Ke dni 25. 11. 2013 byl snížen základní kapitál společnosti na 1.451.000 z původních 11.388.000,- Kč. V účetnictví bylo toto provedeno až v roce 2015 po schválení rozhodnutí jediného společníka o použití sníženého základního kapitálu na úhradu ztrát minulých let.

**Poměr mezi cizím a vlastním kapitálem odpovídá zdravému financování společnosti**



Během roku 2015 nedošlo k jiným důležitým změnám, ani k zápisům změn v Obchodním rejstříku.

Společnost měla k 31. 12. 2015 průměrný přepočtený stav zaměstnanců: **29,66**

**Rozpis položek z výkazu zisku a ztráty**

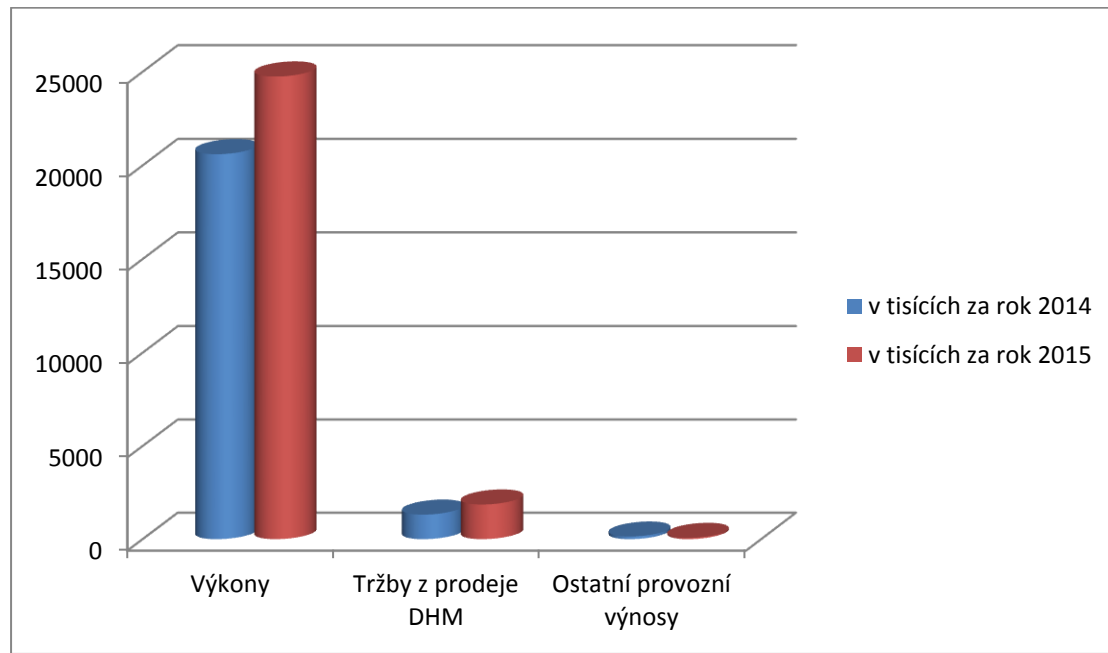
Položka	Výše v tis. Kč za rok 2014	Výše v tis. Kč za rok 2015
Výkony	20.600	24.749
Tržby z prodeje dl. hm. majetku	1.317	1.861
Ostatní provozní výnosy	141	68
Výkonová spotřeba	9.881	9.553
Osobní náklady	9.352	9.452
Daně a poplatky	109	94
Odpisy DNM a DHM	2.133	2.609
Zůstatková cena prodaného majetku	453	1.032
Změna stavu rezerv a opravných položek	-164	-30
Ostatní provozní náklady	254	69
Ostatní finanční náklady	487	486
Mimořádné výnosy	3	224
Mimořádné náklady	0	0
Výsledek hospodaření za účetní období	-454	3.383

Oproti předchozímu účetnímu období došlo k navýšení Výkonů o 20,14 %, což představuje zvýšení počtu činností pro Město Špindlerův Mlýn tak i pro stavební firmy působící v oblasti Špindlerova Mlýna.

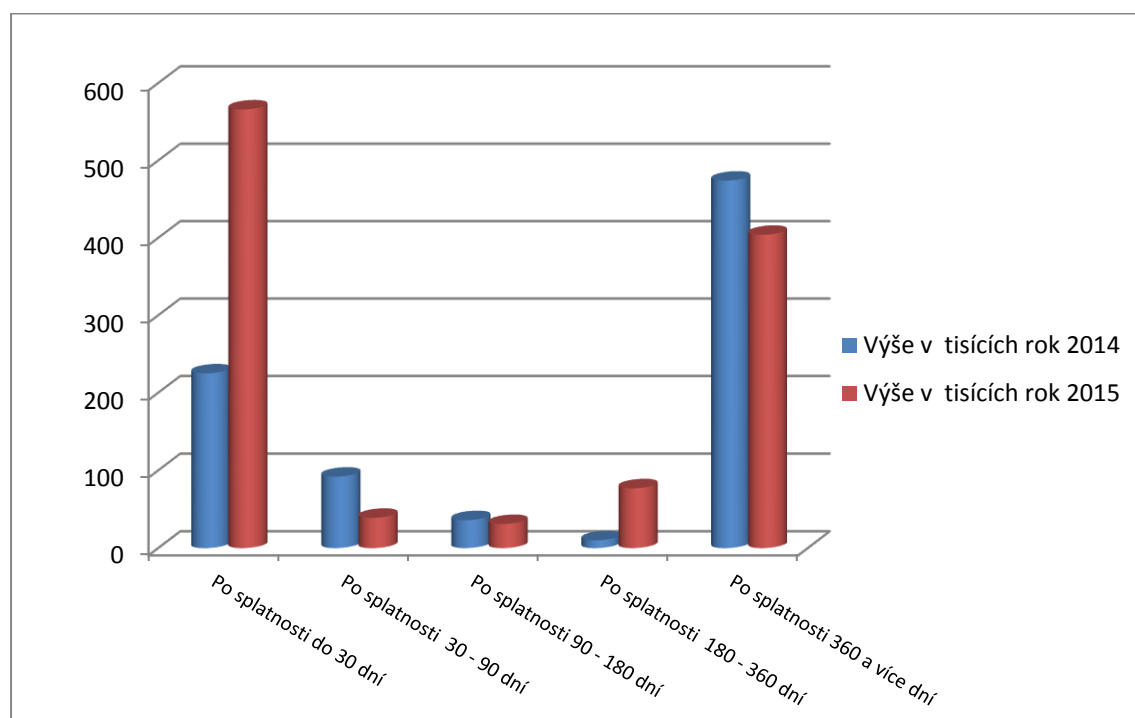
Nárůst odpisů v roce 2015 byl ovlivněn jak pořízením nového majetku v daném roce, ale především již celoročními odpisy majetku pořízeného v průběhu roku 2014.

V průběhu účetního období došlo k částečnému uhrazení vymáhaných pohledávek, na které účetní jednotka tvořila opravné. V daném účetní období prakticky nedošlo k žádným mimořádným událostem.

### Výnosy roku 2015 v porovnání s rokem 2014



Pohledávky	Výše v tis. Kč rok 2014	Výše v tis. Kč rok 2015	Relativní změna
Celkem	837	1.117	280
Po splatnosti do 30 dní	225	566	341
Po splatnosti 30 - 90 dní	92	39	-53
Po splatnosti 90 - 180 dní	36	31	-5
Po splatnosti 180 - 360 dní	10	77	67
Po splatnosti 360 a více dní	474	404	-70



Závazky	Výše v tis. Kč rok 2015
Celkem	424
Po splatnosti do 30 dní	21
Po splatnosti 30 - 90 dní	0
Po splatnosti 90 - 180 dní	0
Po splatnosti 180 - 360 dní	92
Po splatnosti 360 a více dní	311

### Pronajatý majetek:

Budovy a pozemky od společníka společnosti.

### Informace k hospodaření ÚJ:

Zisk vykázáný v účetnictví: 3.618.013,62 Kč

Uplatnění ztráty minulých let: 2.059.603 Kč

Sleva na dani dle §35 odst.1) písmeno b): 56.400 Kč (60.000 x 0.94)

## Způsob vedení účetnictví

Účetní jednotka při vedení svého účetnictví používá metody obecné účetní zásady a způsoby oceňování, které jsou v překládané účetní závěrce v souladu se zákonem č.563/1991 Sb., o účetnictví, ve znění zákona č. 355/2011Sb., vyhlášky č. 500/2002 Sb. a s opatřením Ministerstva financí ČR čj. 281/89 759/2001 a 281/89 417/2001 v platném znění.

Účetní jednotka používá účetní metody v souladu se zákonem o účetnictví č.563/1991 Sb., ve znění pozdějších předpisů a českých účetních standardů.

Majetek je oceňován v souladu s vyhláškou 500/2002 Sb. podle § 47 a dle českého účetního standardu 013.

Hmotný a nehmotný majetek je zařazován do odpisových skupin dle Přílohy č. 1 zákona o dani z příjmu č. 586/1992 Sb. dle třídění CZ – CPA. Odpisové plány jsou tvořeny dopředu jako rovnoměrné s ohledem na dobu použitelnosti.

Ovládací smlouvy nebo smlouvy o převodu zisku nejsou vedeny žádné.

Zásoby jsou oceňovány v souladu s § 49 vyhlášky č. 500/2002 v platném znění a dle českého účetního standardu 015.

Společnost stanovuje opravné položky v souladu s platným zákonem o rezervách pro zajištění základu daně z příjmu č. 593/1992 Sb. v platném znění, dle § 8a a 8c.

Výše popsané účetní metody zajišťují účetní jednotce vedení účetnictví v souladu se zákonem č. 563/1991 Sb. v platném znění. Účetní jednotka pro vedení svého účetnictví používá programové vybavení systém POHODA.

Účetní jednotka stanovuje výši oprávek k majetku v souladu s předem stanovenými odpisovými plány.

Účetní jednotka nepoužívá cizí měnu.

Účetní závěrka sestavená na základě takto vedeného účetnictví, tak poskytuje věrný a poctivý obraz předmětu účetnictví a finanční situace společnosti.

Obsah položek účetní závěrky odpovídá jejímu skutečnému stavu. Zvolené metody tak poskytují poctivý a věrný obraz o vývoji ve společnosti.

Přílohy:

Výkaz zisků a ztrát ve zjednodušeném rozsahu za rok 2015

Rozvaha ve zjednodušeném rozsahu za rok 2015