

Zpráva o hospodaření společnosti Služby města Špindlerův Mlýn s.r.o. za rok 2014

Vypracovala: Bc. Petra Rózanská, ekonom společnosti

Obsah

Základní údaje o společnosti ke dni 31.12.2014	3
Složení statutárních orgánů	4
Údaje z účetní závěrky za rok 2014	5
Způsob vedení účetnictví	7

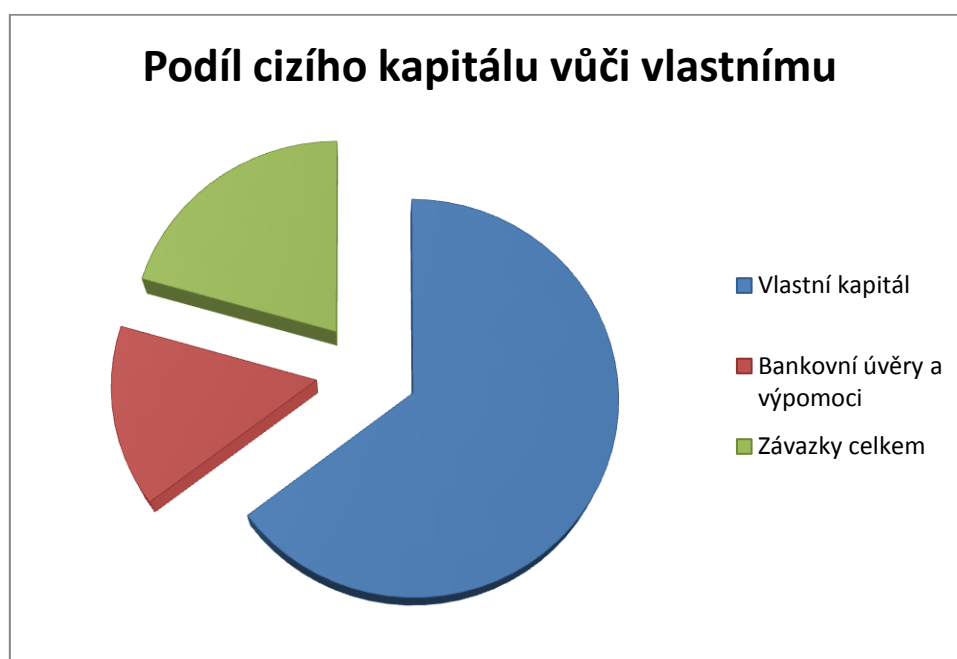
Základní údaje o společnosti ke dni 31.12.2014

Položka	Výše v tis. Kč
Základní kapitál	1.451
Změna základního kapitálu	9.937
Vlastní kapitál	9.452
Výsledek hospodaření z let minulých	- 1.590
Výsledek hospodaření běžné období	- 454
Bankovní úvěry a výpomoci	2.157
Dlouhodobý majetek	19.858
Oprávký k dlouhodobému majetku	13.371
Zásoby	2.552
Krátkodobý finanční majetek	1236
Pohledávky celkem	3.848
Opravné položky k pohledávkám	193
Závazky celkem	3.010



Položka „Změna základního kapitálu“ ve výši 9.937 tis. Kč představuje hodnotu snížení základního kapitálu, z důvodu uplynutí hodnoty nepeněžitýho vkladu v čase a splněním účelu peněžitýho vkladu. V roce 2014 nedošlo k rozhodnutí jediného společníka, jak bude naloženo s kapitálovou změnou v podobě sníženého základního kapitálu. Je potřeba legislativně i účetně dořešit.

Poměr mezi cizím a vlastním kapitálem je 54,5%, což odpovídá zdravému financování společnosti.



Během roku došlo ke změně sídla společnosti z původní Vrchlabské č.p.71 na současnou adresu Bedřichov 71. Dále došlo ke změně způsobu jednání za společnost, kdy nově jednají za společnost vždy dva jednatelé společně a nerozdílně. Došlo také ke změně členů dozorčí rady.

Složení statutárních orgánů

2 jednatelé: Jiří Petrlík, Petr Mikuláš

3-členná dozorčí rada: Jaroslav Hroneš, JUDr. Miloslav Tomíček, Jaroslav Folta

Mezi hlavní činnosti podnikání a také oblasti zdroje příjmů patří:

- ✓ Údržba silnic
- ✓ Pronájem a údržba parkovacích ploch
- ✓ Údržba městské zeleně
- ✓ Provozování městské autobusové dopravy
- ✓ Drobné stavební, výkopové a údržbové práce

Společnost měla k 31.12.2014 průměrný počet přepočtených zaměstnanců: 29.

Údaje z účetní závěrky za rok 2014

Položka	Výše v tis. Kč za rok 2014	Výše v tis. Kč za rok 2013
Výkony	20.600	23.125
Tržby z prodeje dl. hm. majetku	1.317	2.555
Ostatní provozní výnosy	141	110
Výkonová spotřeba	9.881	12.341
Osobní náklady	9.352	10.577
Daně a poplatky	109	97
Odpisy DNM a DHM	2.133	1.699
Zůstat. cena prodaného majetku	453	940
Změna stavu rezerv a opravných položek	-164	356
Ostatní provozní náklady	254	366
Ostatní finanční náklady	487	521
Mimořádné výnosy	3	598
Mimořádné náklady	0	30
Výsledek hospodaření za účetní období	-454	-539

Oproti předchozímu účetnímu období došlo k poklesu Výkonů o 11%. 2/3 poklesu představuje snížení počtu činností pro Město ŠM a 1/3 pro stavební firmy.

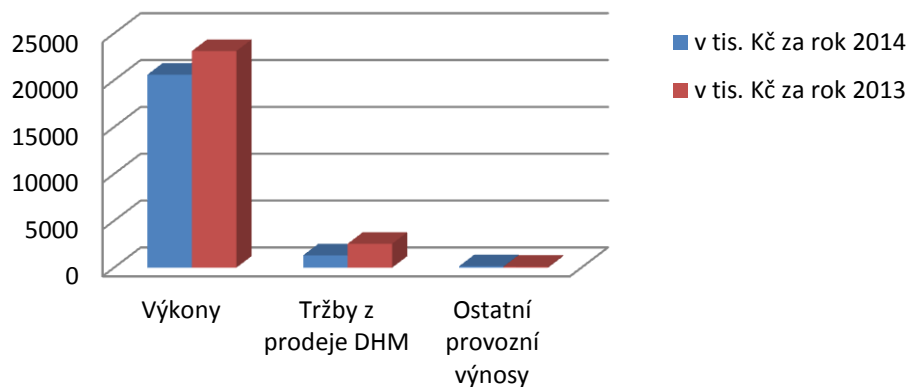
S poklesem výkonů souvisí i patrný pokles jak výkonové spotřeby (převážně pokles subdodávek), tak samozřejmě také osobních nákladů.

Nárůst odpisů v roce 2014 byl ovlivněn jak pořízením nového majetku v daném roce, tak ale především již celoročními odpisy majetku pořízeného v průběhu roku 2013.

V průběhu účetního období došlo k částečnému uhrazení vymáhaných pohledávek, na které účetní jednotka tvořila opravné položky, což se promítlo do změny stavu opravných položek.

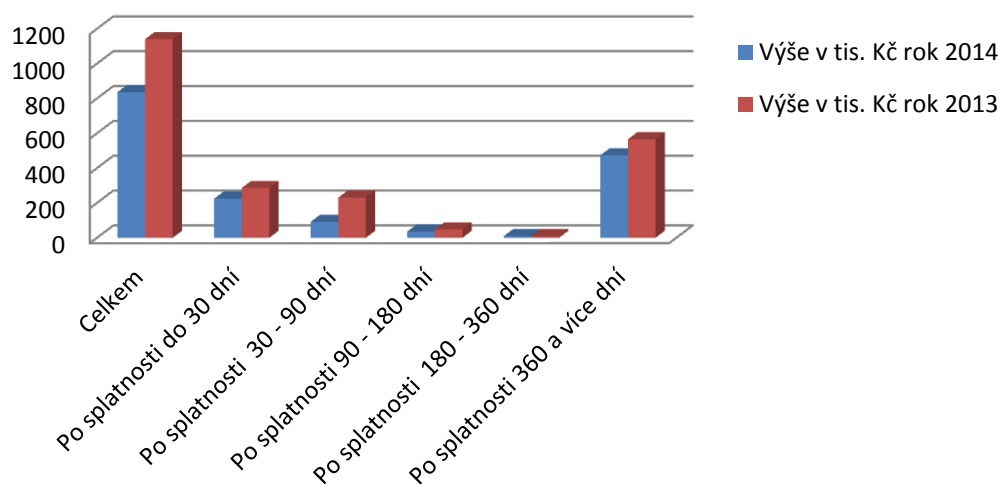
V daném účetní období prakticky nedošlo k žádným mimořádným událostem.

Výnosy roku 2014 v porovnání s rokem 2013



Pohledávky	Výše v tis. Kč rok 2014	Výše v tis. Kč rok 2013	Relativní změna
Celkem	837	1141	-304
Po splatnosti do 30 dní	225	286	-61
Po splatnosti 30 - 90 dní	92	231	-139
Po splatnosti 90 - 180 dní	36	48	-12
Po splatnosti 180 - 360 dní	10	10	0
Po splatnosti 360 a více dní	474	566	-92

Srovnání výše pohledávek rok 2014



Způsob vedení účetnictví

Účetní jednotka při vedení svého účetnictví používá obecné účetní zásady a způsoby oceňování v souladu se zákonem č. 563/1991 Sb., o účetnictví, ve znění zákona č. 355/2011 Sb., vyhlášky č. 500/2002 Sb. a s opatřením Ministerstva financí ČR čj. 281/89 759/2001 a 281/89 417/2001 v platném znění.

Účetní jednotka používá účetní metody v souladu se zákonem o účetnictví č. 563/1991 Sb., ve znění pozdějších předpisů, vyhlášky o účetnictví č. 500/2002 Sb. v platném znění a českých účetních standardů 001 – 023.

Majetek je oceňován v souladu s vyhláškou 500/2002 Sb. podle § 47 a dle českého účetního standardu 013.

Hmotný a nehmotný majetek je zařazován do odpisových skupin dle předpokládané doby použitelnosti a je odepisován rovnoměrně dle předem stanovených odpisových plánů vše v souladu s § 56 vyhlášky č. 500/2002 Sb. v platném znění.

Zásoby jsou oceňovány v souladu s § 49 vyhlášky č. 500/2002 v platném znění a dle českého účetního standardu 015.

Společnost vytváří opravné položky k pohledávkám, které jsou stanoveny v souladu se zákonem o rezervách pro zajištění základu daně z příjmu č. 593/1992 Sb. v platném znění, dle § 8a a 8c., dle vyhlášky č. 500/2002 Sb. § 55 a dle českého účetního standardu č. 005.

Výše popsané účetní metody zajišťují účetní jednotce vedení účetnictví v souladu se zákonem č. 563/1991 Sb. v platném znění. Účetní jednotka pro vedení svého účetnictví používá programové vybavení systém POHODA.

Účetní závěrka sestavená na základě takto vedeného účetnictví, tak poskytuje věrný a poctivý obraz předmětu účetnictví a finanční situace společnosti.

Obsah položek účetní závěrky odpovídá jejímu skutečnému stavu. Zvolené metody tak poskytují poctivý a věrný obraz o vývoji ve společnosti.

Přílohy:

Výkaz zisků a ztrát ve zjednodušeném rozsahu za rok 2014

Rozvaha ve zjednodušeném rozsahu za rok 2014